

Dues fortificacions tardoromanes a la serra de Mallorca

Javier Aramburu-Zabala

L'objecte d'aquest treball és l'estudi de dues fortificacions tardoromanes situades al municipi d'Alaró, a la serra de Tramuntana de Mallorca. Es tracta dels dos únics exemples fins ara coneguts d'aquest tipus d'assentaments defensius a l'illa. El primer d'ells, la penya de sa Bastida, fou identificat en el transcurs d'una prospecció que realitzàrem en companyia de José Antonio Martínez. L'interès de la troballa ens dugué a ampliar el treball al veí i molt conegut castell d'Alaró, a on s'havia descrit la presència de materials tardoromans, que corroboraven el que era conegut per un text àrab del segle XII (*vid. infra*).

La penya de sa Bastida

Introducció

La penya de sa Bastida és un castell natural de 576 m d'altitud, situat a l'oest del poble d'Alaró (Mallorca), amb una alçada màxima sobre la vall d'uns 300 m. Se situa als contraforts de la serra de Tramuntana, a la comarca anomenada el Raiguer, caracteritzada per servir de transició entre la serra i el pla. És una comarca amb terres molt fèrtils, ben regades i que ha estat històricament molt habitada.

La penya, que resulta inaccessible per tres dels seus flancs, descendeix per l'est amb pendent d'un 30% fins a la vall. Precisament en aquest flanc accessible hi ha un penyal, es Picó Petit, que fa de defensa natural. La penya té dues fonts properes: la de sa Bastida, que brolla a 450 m d'alçada al seu costat sud, i la de ses Artigues, que ho fa a la vall que es troba al nord.

A més de les restes tardoromanes, a la penya de sa Bastida s'erigí una fortificació, poc després de ser conquerida l'illa pels catalans al segle XIII, de la qual resten les murades i

aljubs. Es troba possiblement documentada en el següent text de l'any 1233, en el qual s'atorga a Pere de Vilaragut el dret d'edificar un castell sobre l'alqueria de Beniarri, que podria correspondre a alguna de les que s'aixecaven als seus peus (Oleza y de España, 1948, p.751):

item damus tibi licencia et tuis et cuicumque vellis ut possis facere et construere castra et fortitudinem in ipso podio est super Beniarri

(ARM AP Llibre de Capbreuacions de Magnats de 1382 i 1390 f. 57)

Mencionem a continuació dos textos més (Rosselló Vaquer, 1979, p. 132), del segle XIV, en els quals es fa referència a les restes que hi havia a l'indret, que potser foren les de la fortificació tardoromana. El primer data de 1363 i tracta sobre que la Procuració Reial donava 4 lliures, 2 sous i 2 diners a un escrivà,

«les quals havia despeses en un viatge que en Pere de Lebiá e en Guerau Duch, escrivá de les enquestes de la governació e en Bernat Bugatell ab d'altres hòmens a peu, ells acompanyans, feren de manament del dit Governador anant al castell de Alaró o al loch apalat la Bastida, on se deya que alguns hòmens del dit loch cavaven per trobar or.»

(ARM RP. 3437 f. 65)

El segon data de 1396 i fa referència a un problema veïnal causat per un tal Jaume Doménech que

«...s'esforça ocupar certa part de la dita Bastida metent en aquella sos bestiar an la confrontació de la dita sua possessió, jatsesia que aquí haja parets antigues e penyes molt grans, les quals, segons que diu, clarament denotan e designen los térmens de les dites possessions.»

(ARM LC69 f. 266)

Ja modernament, J. Mascaró (1965, p. 382) dóna la següent referència sobre les restes de la penya de sa Bastida:

«- oeste: restos talaióticos dispersos en avanzado estado de destrucción
- sur: restos de construcciones post-talaióticas de difícil clasificación, pero evidentemente muy antiguas.»

En el mapa que ho acompanya, però, va cometre un error i situà la marca corresponent a una altra penya pròxima que, per a més confusió, apareix al *Mapa Topográfico Nacional* escala 1:25.000 amb el nom de «Peña de Sa Bastida».



Sa Bastida, murada est

Poc després, a l'inventari de jaciments arqueològics de la Conselleria de Cultura, realitzat per F. Torres i M. Estarellas, apareix ressenyada la «penya de sa Bastida», amb el codi 1/35 i la següent descripció:

«Restes d'una construcció de la qual es conserven les parets. Sembla que hi ha també un forn de calç, però degut a la vegetació és impossible destriar la tipologia i cronologia exactes.»

Les coordenades (480670, 4396180, 450 m) i el mapa que acompanyen indiquen el sector sud-oest del jaciment.



Sa Bastida, zona nord

El jaciment

Amb certa seguretat es poden atribuir a època tardoromana les restes de cabanes que s'estenen pel cim de la penya. És possible que la murada del segle XIII, que assenyallem en vermell al plànol corresponent, s'erigís sobre murs anteriors, però no ho hem pogut verificar.

Els aljubs, assenyalats en blau al plànol, tres dels quals s'han identificat amb seguretat encara que podria haver-n'hi més, sembla que correspondrien també al segle XIII, tot i que la ceràmica del seu interior sigui, exclusivament, tardoromana. Aquest sorprenent fet pot explicar-se per la pronunciadíssima pendent del jaciment que provoca que els materials redolin i caiguin dins dels aljubs.

Les cabanes s'estenen des de la murada fins a gairebé la part superior de la penya, i ocupen, de forma discontinua, uns 20.000 m². La major part de les restes, però, es concentren vora les murades.

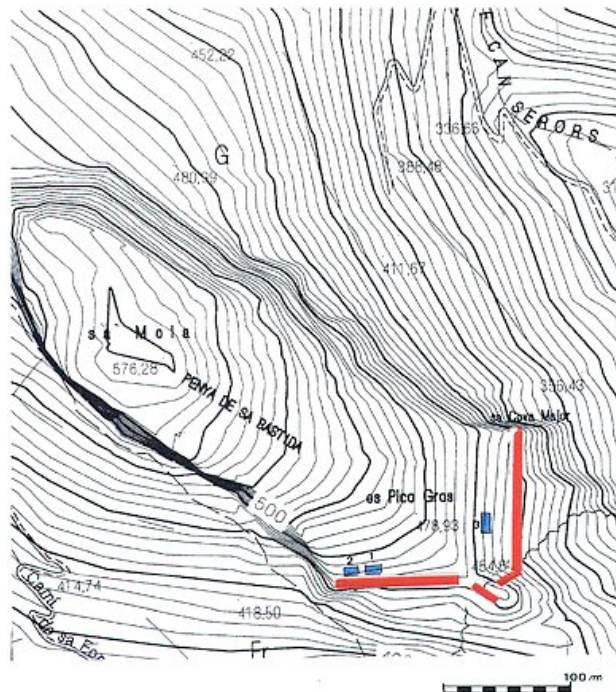
La forma de les cabanes és oval, d'uns 20 m² i recolzades, per la part oposada a les portes, sobre les roques. Els murs estan fets amb pedres de tamany mitjà disposades en sec. Resulta molt difícil calcular el seu número que, en tot cas, era d'unes quantes desenes.



Sa Bastida, cabana

Materials

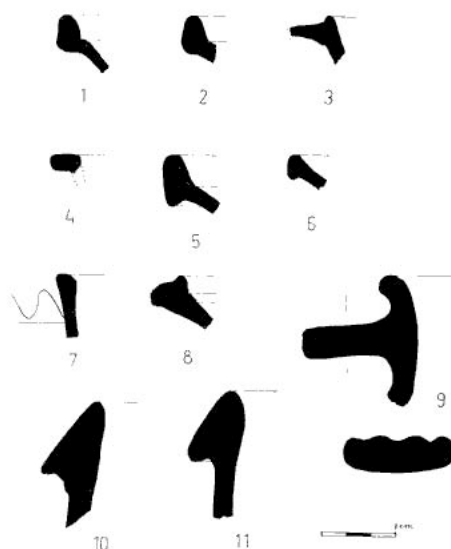
Separarem els materials en tres localitzacions: prospecció general i interior dels aljubs 1 i 2. Els números es corresponen amb les il·lustracions; els materials sense número no han estat dibuixats. Assenyalarem, entre parèntesi, la cronologia proposada, que s'explica al final de l'inventari.



Plànol de la penya de sa Bastida

Prospecció general del jaciment

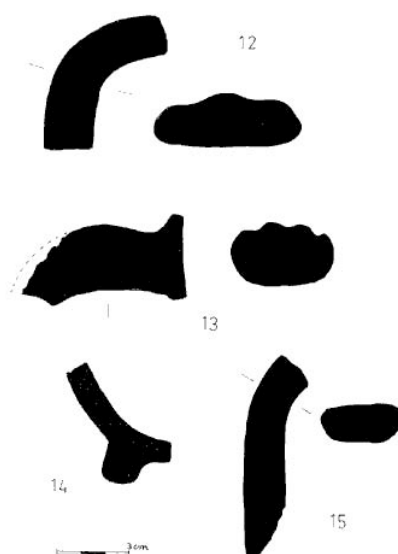
- 1.- ARS Hayes 61b. Diàmetre (\emptyset) = 32 cm (400-450/475)
- 2.- ARS Hayes 61b (400-450/475)
- 3.- ARS Hayes 91 \emptyset = 18 cm (370-600)
- 4.- ARS Hayes 93b \emptyset = 24 cm (450-550)
- 5.- ARS Hayes 104a \emptyset = 30 cm (530-580)
- 6.- ARS Hayes 106 (525-600/660)
- 7.- Vora de RE similar a C.205/171 (segona meitat del segle v)
- 8.- Vora molt fragmentada de morter africà. Pasta tipus 10 (Macias Solé, 1999), marró amb segona capa vermella i exterior groga
- 9.- Àmfora tardana tipus B variant 2? Pasta marró molt porosa, amb nombrós desgreixant calcari i partícules marrons. $\emptyset=8$ cm (vi avançat i vii)
- 10.- Keay 35b (mitjans del segle v)
- 11.- Keay 35b (mitjans del segle v)



Sa Bastida, prospecció general (1)

- 12.- Nansa d'àmfora. Pasta marró clar-grisenc amb desgreixant marró obscur i quelcom de calcari
- 13.- Nansa. Pasta de tipus eivissenc, de color vermell
- 14.- Base de vas eivissenc

15.- Nansa



Sa Bastida, prospecció general (2)

16.- Nansa de gerra RE

17.- Nansa de gerra RE

18.- Vora de vas comú africà. Pasta groguenca amb desgreixant gran, de colors marró i gris i petit de quarsita/quars

19.- Vora de vas a mà $\varnothing = 18$ cm. Pasta grisa amb desgreixant calcari de tamany divers, angulós

20.- Arrencada de nansa de vas a mà, de secció plana i pasta similar a l'anterior

21.- Arrencada de nansa amb les mateixes característiques que l'anterior

22.- Nansa de pasta marró amb desgreixant blanc de tamany gran

23.- Nansa amb la mateixa pasta que la núm. 18

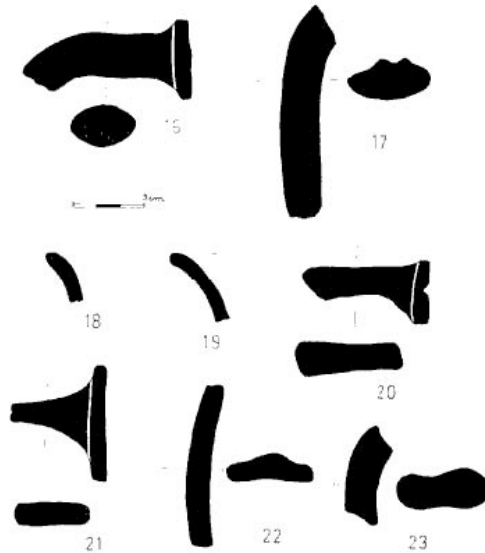
- Frag. de vas indígena

- Frag. d'àmfora. Pasta interior negra i cares interna i externa color granat, amb desgreixant petit negre, blanc i gris

- Nansa d'àmfora amb la mateixa pasta que Keay 35b (*Fabric 1* de Keay)

- Diversos fragments de ceràmica indígena, de pasta grisa amb desgreixant calcari de tamany divers

- Fragment de ceràmica amb partícules daurades (mitjans-finals del segle IV-v fins a començaments del VI)
- Escòria de ferro
- Abundants tègules: pasta groguenca amb desgreixant fi
- Fragment de molí circular. Diàmetre aprox.: 0'5 m. Gruix: 6 cm

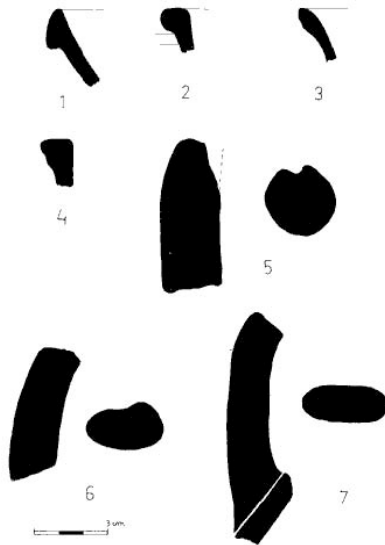


Sa Bastida, prospecció general (3)

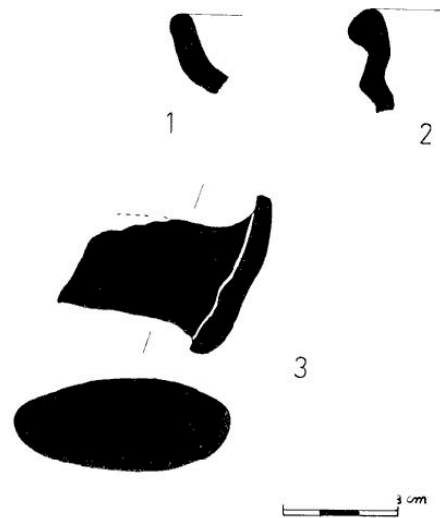
Aljub 1

- 1.- ARS Hayes 99 (450-600)
 - 2.- Bol sim.RE-0809 (segona meitat del segle v)
 - 3.- Vora de gerra eivissenca
 - 4.- Vora de gerra
 - 5.- Nansa de LRA
 - 6.- Nansa de LRA
 - 7.- Nansa pasta color vermell clar amb desgreixant blanc de tamany mitjà
- Frag. de nanses de gerres RE
 - Frag. d'àmfora. Pasta interior negra i cares interna i externa color granat, amb desgreixant petit negre, blanc i gris
 - Frag. d'àmfora *fabric 1* Keay, africana
 - Frag. de vasos RE acanalats

- Frag. indígenes



Sa Bastida, aljub 1



Sa Bastida, aljub 2

Aljub 2

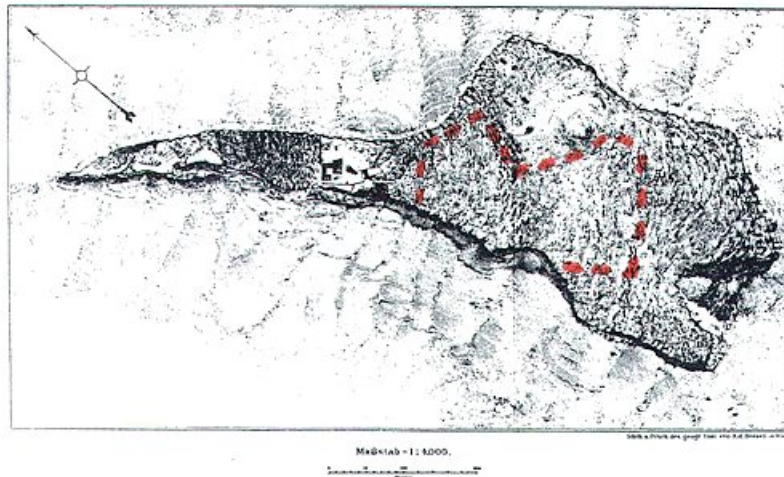
- 1.- LRA 1 (Kellia 164) $\varnothing = 8$ cm (finals v-vi)
- 2.- ARS 64 $\varnothing = 22$ cm (primera meitat segle v)
- 3.- Gerra ebusitana
 - Arrencada de la nansa d'àmfora africana *fabric 1* Keay
 - Frag. de gerra RE acanalada
 - Frag. de ceràmica amb desgreixant daurat (meitat-final del segle IV-v a inicis del vi)
 - Frag. indígena



Pedra de molí trobada a sa Bastida

Castell d'Alaró

La penya coneguda com a castell d'Alaró, de 825 m d'alçada, es troba a 2,5 km en línia recta de l'anterior. Indubtablement, és la que disposa de millors possibilitats defensives a la zona, no només per ser escarpada en totes direccions, sinó perquè disposa d'una gran superfície amb no gaire pendent i, sobretot, perquè al cim mateix hi brolla una font.



Plànol del castell d'Alaró

La presència del castell, edificat tal com ho veiem actualment després de la conquesta catalana, ha dominat els estudis sobre l'indret. És per aquest motiu que les referències arqueològiques publicades, anteriors al domini musulmà, es redueixen a una cita de Rosselló (1973, p. 96), que parla de descobriments de ceràmica romana «escasos y muy rodados».

Més interès ha generat un conegut i polèmic text del geògraf al-Zuhri (mort entre 1154 i 1161) que és obligat repetir aquí en traducció de M. Barceló (s/d, p. 37) i que recull el fet que, en el moment de la conquesta musulmana, el 902-903, els *rum* o *romans* es defensaren a la penya del castell:

«En esta isla hay una gran fortaleza construída en un lugar alto y yermo, sin igual en el mundo habitado; es conocida con el nombre de Hisn Alarun.

Cuentan los mallorquines que cuando la isla fue conquistada en la época de Muhammad hijo del quinto amir Ummaya en al-Andalus, los rum se hicieron fuertes en esta fortaleza durante ocho años y cinco meses después de la conquista, sin que nadie pudiera nada contra ellos; solo la falta de provisiones les obligó a salir. Esta fortaleza se levanta sobre la cima de un monte de piedra dura, donde hay una fuente abundante.»



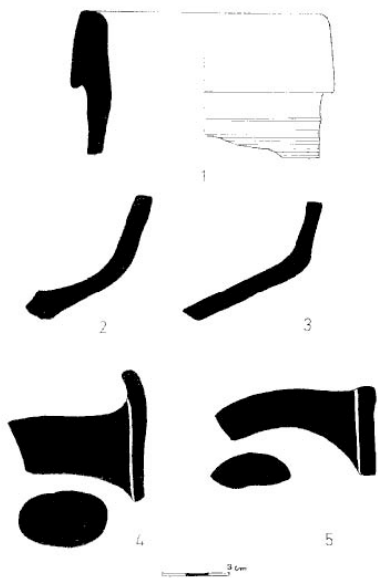
Vista general del castell d'Alaró

L'objecte de la prospecció que realitzàrem era, en conseqüència, trobar els testimonis d'aquests *rum*, sobre la identitat dels quals hi ha hagut un cert debat (Barceló, s/d, p. 37). Efectivament, s'han localitzat a la part est de la penya, sobre una superfície aproximada de 20.000 m², restes d'un elevat nombre de cabanes de formes circulars molt destruïdes. Al seu interior s'hi trobaren abundants restes ceràmiques, les més representatives de les quals llistam a continuació:

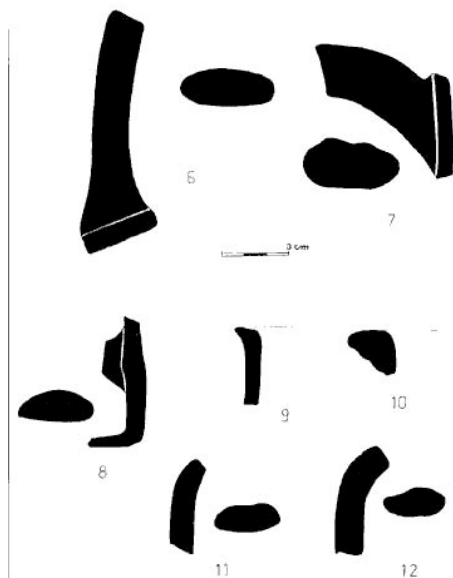
Materials

- 1.- Vora d'àmfora Keay 62A (finals del segle v a mitjans del vii)
- 2.- Espatlla d'àmfora possiblement africana amb arrencada de nansa. Pasta vermella amb alguns porus i poc desgreixant visible: marró de tamany de vegades gran, blanc de tamany mitjà i gris petit; petites brillantors blanques
- 3.- Espatlla d'àmfora. Pasta vermella amb zones grises a l'interior. Pitjor qualitat que l'anterior: abundants porus, desgreixant calcari mitjà i marró gran

- 4.- Nansa i part de la vora d'àmfora LRA-1. Pasta sorrenca de color groguenc amb desgreixant de brillantor daurada i blanca, quars i un poc de marró (segles v a vii)
- 5.- Nansa d'àmfora possiblement africana; pasta marró clar, de bona qualitat, amb desgreixant gran marró i molt petit blanc
- 6.- Nansa d'àmfora africana. Pasta vermella amb capa exterior groguenca, porosa; desgreixant blanc mitjà i marró gran
- 7.- Nansa. Pasta rosàcia, amb interior gris; molt porosa; desgreixant gran gris i mitjà blanc. Musulmana?
- 8.- Espatlla de gerra amb arrencada de nansa; pasta blanca-rosàcia, molt porosa; algun desgreixant marró. Diàmetre del coll = 6 cm
- 9.- Vora de gerra. Pasta similar a l'anterior, encara que més groguenca i capa intermitja grisàcia
- 10.- Vora de bol. Pasta blanca-groguenca amb una fina capa de groguenca
- 11.- Nansa de pasta ataronjada amb superfície amb nombroses imperfeccions i porus; desgreixant variat marró
- 12.- Nansa de pasta groguenca, untuosa, amb alguns porus; poc desgreixant marró i blanc

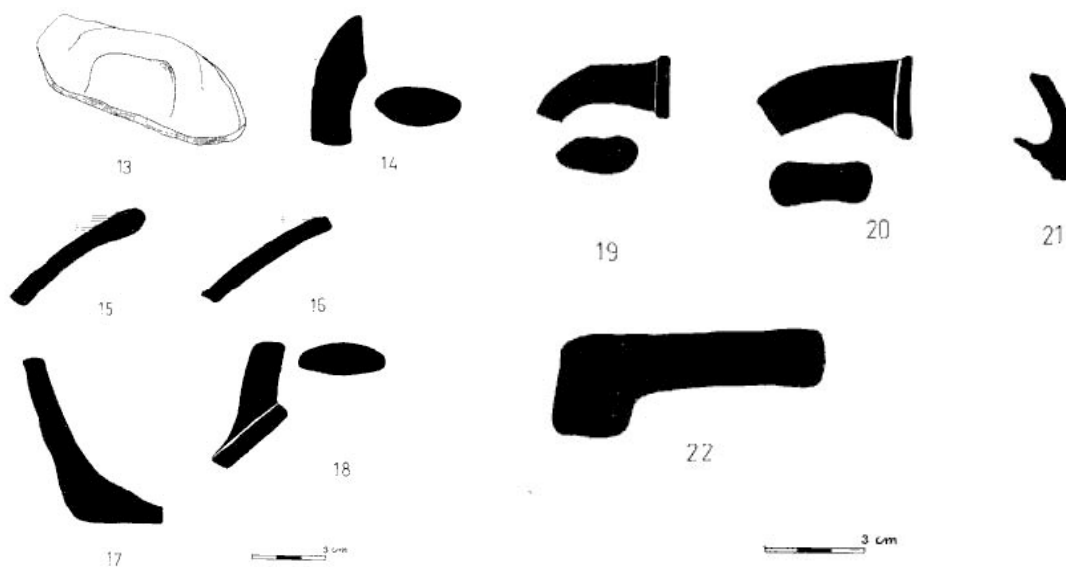


Castell d'Alaró, prospecció general (1)



Castell d'Alaró, prospecció general (2)

- 13.- Nansa de pasta similar a l'anterior
- 14.- Nansa de pasta similar a l'anterior
- 15.- Fragment de gerra RE amb decoració de línies horitzontals
- 16.- Fragment de gerra amb decoració de línies horitzontals; pasta porosa, aspra groguenca, amb desgredant gairebé imperceptible de color marró obscur o gris
- 17.- Base de vas. Pasta groguenca, untuosa, amb múltiples imperfeccions; desgredant de gra mitjà de color marró i brillantors blanques. Diàmetre de la base = 10 cm
- 18.- Nansa de pasta groguenca amb desgredant mitjà de color marró i brillantors blanques
- 19.- Nansa. Pasta marró clar amb desgredant gran de quars
- 20.- Nansa indígena. Color gris amb desgredant calcari angulós
- 21.- Arrencada de nansa indígena. Mateixes característiques que l'anterior
- 22.- Tègula. Pasta rosada eivissenca



Castell d'Alaró, prospecció general (3)

Castell d'Alaró, prospecció general (4)

Materials no dibuixats

- 4 fragments d'àmfora africana. Pasta vermella a l'interior i marró-negrosa a l'exterior, amb freqüents forats; desgredant blanc de tamany mitjà i punts molt petits brillants i negres

- 7 fragments de pasta eivissenca (rosada, depurada, amb desgreixant molt fi blanc i brillant i altres marrons i blancs de tamany mitjà)
- 2 fragments d'àmfora africana color vermell maó amb pel·lícula exterior groguenca
- Fragment de vas amb exterior ondulat, color marró molt fosc; interior marró clar; pasta aspra, porosa, amb desgreixant petit blanc i marró. Possiblement d'origen africà
- Fragment de vas amb pasta blanquinosa amb desgreixant marró mitjà i punts blanc-brillants, amb pel·lícula blanca-groguenca, d'aspecte ivori

Consideracions sobre els materials ceràmics

Per a la ceràmica ARS, també anomenada sigil·lata clara africana (TSA), se segueix la classificació de Hayes (1972 i 1980), amb les correccions de Fulford (1984) i les datacions d'altres autors amb contextos més propers, que se citen.

Per a la ceràmica comuna romano-ebusitana, RE, seguim la classificació i cronologies de J. Ramón (1986) i Ramón/Cau (1997).

Fem servir la classificació de Keay (1984) per a les àmfores tardo-antigues africanes i peninsulars i de Riley (1982) per a les orientals, amb les precisions de Remolá (2000).

ARS Hayes 61b (Hayes, 1972, pp. 106-107)

Hayes proposa una datació c. 400-450. A Cartago apareix entre finals del segle iv i 475/500 (Fulford, 1984, p. 49). A Vila-roma es documenta entre 440/450 (Aquilué, 1989). A la penya de sa Bastida se n'observaren dos exemplars.

ARS Hayes 64 (Hayes, 1972, pp. 109-111)

Hayes proposa per aquest plat de fons pla una cronologia entre principis i mitjans del segle v. Se n'observa un únic exemplar, a l'aljub 2 de la penya de sa Bastida.

ARS Hayes 91 A/B (fulford 47) (Hayes, 1972, pp. 140-144; Fulford, 1984, pp. 63 i 65)

Bol amb visera. Les dates inicials de Hayes foren canviades posteriorment (1977, pp. 515-516) i es proposà un inici en 370-385, dates que Fulford accepta, i un final per als tipus A/B de c. 500. Se n'observa un exemplar a la penya de sa Bastida.

ARS Hayes 93b (Fulford 50) (Hayes, 1972, pp. 145-148; Fulford, 1984, p. 69)

Bol gran. Hayes el data entre 500-540. Fulford assenyala que el seu auge es produeix entre 525-575. Se n'observa un exemplar a la penya de sa Bastida.

ARS Hayes 99 (Fulford 58) (Hayes, 1972, pp. 152-155; Fulford, 1984, p. 71)

Bol. Hayes distingeix tres formes, però com que tenen en compte el peu, no les hem pogut diferenciar. Les dates de Hayes són les següents: A c. 510-540; B c. 530-580; C c. 560/80-620; amb apogeu c. 525-535. Fulford proposa 475/500-575. A Vila-roma (Aquilué, 1989) apareix en 440/450, i proposa, aquest autor, 450-600. Se n'observa un exemplar a l'aljub 1 de sa Bastida.

ARS Hayes 104 (Fulford 65) (Hayes, 1972, pp. 160-166; Fulford, 1984, pp. 73-74)

Plata/bol gran. Hayes proposa per a la variant A c. 530-580. Fulford proposa c. 500-c. 600/625 amb un apogeu després de 525. Aquilué (1990) proposa entre 475 i 600. La variant B es data entre 570-600. Se n'observa un exemplar a sa Bastida.

ARS Hayes 106 (Fulford 67) (Hayes, 1972, pp. 169-171; Fulford, 1984)

Plat gran. Hayes proposa c. 600-660 en endavant. Fulford ho avança a c. 525-c. 600. Se'n va observar un exemplar a sa Bastida.

Keay 35b (Keay, 1984, pp. 233-240)

És l'àmfora africana més comuna de mitjans del segle v, encara que es detecta des de finals del iv a finals del v (Remolá, 2000, p.146). Observada a sa Bastida.

Keay 62a (Beltrán 69) (Keay, 1984, pp. 309-350)

És l'àmfora africana més comuna en el segle vi. Observada al castell d'Alaró.

Àmfora Tardana tipus B var.2

Aquesta àmfora, relativament comuna a Tarraco i d'origen desconegut, es data en els segles vi avançat i vii (Remolá, 2000, p. 237).

Late Roman Amphora 1 (Kellia 164, Keay 53) (Riley, 1982; Keay, 1984)

Àmfora datada a finals del segle v-vi. Localitzada a l'aljub 1 de sa Bastida. Formes de LRA indeterminada se n'observen també a l'aljub 2 de l'esmentat jaciment i al castell d'Alaró.

RE similar a RE-0809

Bol. La RE-0809 es troba a l'estrat 205 del castell d'Eivissa, d'època vàndala (segona meitat del segle v) (Ramón/Cau, 1997, p. 284). Trobada a l'aljub 1 de sa Bastida.

RE similar a C.205/171 (Ramón/Cau, 1997, pp. 286 i 305)

Aquest bol, amb decoració monolineal, es data a la segona meitat del segle v. Observat a la penya de sa Bastida.

Ceràmica amb partícules daurades

Es tracta d'un ceràmica amb argiles poc depurades de color gris amb la superfície interna vermella i l'exterior negra amb abundants partícules daurades, especialment visibles a la cara interna, així com partícules i grans de quars. Anomenada per Cau fàbrica 3.2/3.3 a sa Mesquida (Cau, 1997) i grup 5 de Reynolds (1985) o *Handmade Ware 8* (HW8). Es data entre mitjans-finals del segle IV-V, amb alguna forma fins a inicis del VI.

Conclusions

Els dos jaciments sobre penyes escarpades que són objecte d'aquest treball, sa Bastida i el castell d'Alaró, ens permeten endinsar-nos una mica més en l'etapa històrica coneguda com els *segles obscurs* de Mallorca. Una denominació que si inicialment feia referència als segles V a IX (Rosselló, 1973), avui pot aplicar-se només als segles VIII-IX, mancats encara d'evidències arqueològiques suficients. La nostra anàlisi sobre aquests jaciments, basada en la prospecció superficial, se centrarà en la cronologia i en el context històric en el qual poden situar-se.

Podem apropar-nos a les dates d'ocupació de la penya de sa Bastida, en primer lloc, tenint en compte la forquilla cronològica màxima que permeten els seus materials, entre 370 i 700 d.C. Amb tot, és possible precisar més si tenim en compte el període durant el qual es concentren la major part dels materials (450-600) i mitjançant la comparació amb els materials d'altres jaciments publicats com sa Mesquida, a Calvià (Mallorca) (Orfila/Cau, 1992), i el castell d'Eivissa (Ramón/Cau, 1997).

Els materials de sa Bastida són molt diferents als de la cisterna de sa Mesquida, datada a la primera meitat del segle v. En aquest establiment rural es trobaren ARS Hayes 50B, 59, 61, 63, 67, 73, 78, 80a, 81, 91, *lucentes* i DSP, Late Roman C formes Hayes 1 i 2 i

terra sigil·lata hispànica tardana decorada. Cap d'aquestes formes és present a sa Bastida.

Per contra, s'assemblen més als de l'estrat C.205 del castell d'Eivissa, datat cap a finals dels segle v-inicis del vi, a on es recolliren, com a sa Bastida, ARS Hayes 61b, que és comuna, 64, 91, 99, 104a i RE-809. Al castell d'Eivissa hi ha, a més, ARS Hayes 12/102, 67, 73, 80, 81 i 87a, que no s'han observat a sa Bastida, a on al seu torn s'observen les formes 93 i 106, que no es documenten al castell d'Eivissa.

També cal assenyalar que cap a l'any 550 apareix a la ceràmica eivissenca l'estil polilineal, que a sa Bastida no hi és present.

Per tant, l'inici de l'ocupació es pot datar a mitjans del segle v, mentre que el final de l'ús intens tindria lloc a mitjans del vi (ARS 104a, 106 i LRA-1). La presència d'una única possible forma del segle vii —àmfora tardana tipus B— només indicaria un ús esporàdic en aquesta època.

Amb aquesta cronologia, podem relacionar la penya de sa Bastida amb l'arribada dels vàndals a Mallorca: l'any 426 saquegen les illes, sense establir-s'hi, però el 455 les Balears són annexionades definitivament al regne vàndal africà de Genseric (Blanes *et alii*, 1990, p. 65).

Resulta temptador recordar el que ens diu Hidaci sobre l'actitud dels hispanoromans davant els assalts dels bàrbars (Arce, 1986, pp. 166-167):

Hispani per civitates et castella residui a plagis barbarorum per provincias dominantium se subiciunt servituti.

(Hyd., Chr., 49)

D'aquesta manera, els hispans que havien restat a les ciutats i *castella* durant els assalts bàrbars, prest es resignaren a la servitud dels seus nous amos. A la penya de sa

Bastida podem veure una d'aquelles fortificacions relacionades amb la inestabilitat del segle v, a la que haurien acudit alguns habitants de l'illa en moments d'intranquil·litat.

No deixa, amb tot, de cridar-nos l'atenció el fet que, fins avui, la penya de sa Bastida és l'única fortificació de la seva època localitzada a Mallorca. O bé ens trobem davant un problema de prospecció, la qual cosa sembla poc probable, o bé hem de pensar que fou una comunitat excepcional en algun sentit la que decidí encastellar-se a la Serra.

El conjunt de materials del castell d'Alaró presenta característiques diferents; encara que només es poden datar dues formes, ambdues del segle vii, Keay 62a i LRA-1, podem considerar com una dada la manca d'ARS. Les darreres ARS que es detecten a Mallorca en prospecció superficial són del segle vii: 90b, 91d, 101, 105, 106, 107, 104c, 109 i les darreres àmfores nord-africanes: Keay 61, 62a, tipus tardans B i LRA-1. És possible que la resta de ceràmiques —eivissenques, locals i potser algunes musulmanes— presents en aquest jaciment, pertanyin a aquell *forat negre* dels segles VIII-IX.

Relacionem aquest jaciment del castell amb el que succeeix a Mallorca del segle vii en endavant: l'illa, que des de l'any 534 feia part de l'òrbita de l'imperi Bizantí, queda com a part de la zona més occidental d'aquest quan, cap al 624, la Bètica és conquerida pel regne visigot de Toledo (Rosselló, 1973, p. 91), amb la qual cosa decau l'interès bizantí per les Illes.

A finals del segle vii, els àrabs s'han fet amb el nord d'Àfrica i es redueixen les importacions d'aquesta procedència. Immediatament, el perill dels assalts àrabs es tradueix en certesa: l'any 707 està documentada la *razzia* de Musa (Roselló, 1973, p. 93), que s'endugué presoners als *muluk* o reis de Mallorca i Menorca.

Hi ha un text carolingi de l'any 798 que parla d'atacs piràtics contra les Balears, *Insulae Baliares a Mauris et sarracenis depredata sunt* (Amengual, 1987, p. 22), que a l'any següent demanen auxili a Carlemany. El 848 les Illes són atacades per una nova

esquadra omeia. En aquell moment les Illes pagaven tribut a Còrdova (Rosselló, 1973, p. 94).

L'any 902-903 es produeix la conquesta musulmana i a aquesta data correspon l'episodi que narra al-Zuhri. Per tant, sembla possible que l'ocupació del castell d'Alaró comencés en el segle VII i finalitzés, pels tardorromans, amb el setge que s'inicia l'any 902-903. Tot indica, doncs, que hi ha una continuïtat entre l'ocupació de la penya de sa Bastida i la del castell d'Alaró.

Agraïm a Miguel Ángel Cau les observacions que ens ha fet sobre aquest treball. En tot cas, la responsabilitat dels errors correspon únicament a l'autor.

Bibliografia

AMENGUAL, J. (1987): «Fonts llatines dels ss. VIII-IX», a *Les Illes Orientals d'Al-Andalus i les seves relacions amb Sharq Al-Andalus, Magrib i Europa cristiana (ss. VIII-XIII)*, V Jornades d'Estudis Històrics Locals, Palma, pp. 21-29.

AQUILUÉ, X. (1989): «Terra sigillata africana», a TED'A *Un abocador del segle V d.C. en el Fòrum provincial de Tarraco*, Tarragona, pp. 123-172.

ARCE, J. (1986): *El último siglo de la España romana (284-409)*, Alianza Universidad, Madrid.

BARCELÓ, M. (s/d): «Comentarios a un texto sobre Mallorca del geógrafo Al-Zuhri (s. VI-XII) en relación con el castillo de Alaró», a *Castillos de España*, 82, pp. 37-41.

CAU, M.A. (1997): *Cerámica tardorromana de cocina de las Islas Baleares: estudio arqueométrico*, Tesi doctoral microfitxada, Universitat de Barcelona.

FULFORD, M.G. (1984): dins FULFORD, M.G.; PEACOCK, D.P.S.: *Excavations at Carthage. The British Mission vol I (ii) The Avenue du Prèside Habib Bourghiba, Salamambo: the pottery and other ceramic objects from the site*, Sheffield, pp. 48-231.

KEAY, S.J. (1984): *Late Roman Amphorae in the Western Mediterranean. A typology and economic study: the catalan evidence*, BAR Int. Series 196.

MACIAS SOLÉ, J.M^a (1999): *La ceràmica comuna tardoantiga a Tàrraco. Anàlisi tipològica i històrica (segles v-vii)*, Tarragona.

MASCARÓ PASARIUS, J. (1965): «Monumentos prehistóricos de Alaró y alrededores», a *Boletín de la Sociedad Arqueológica Luliana*, XXXII, pp. 380-393.

OLEZA Y DE ESPAÑA, J. (1948): «Caballerías de Mallorca (El Reguer antes Beniarí)», a *Boletín de la Sociedad Arqueológica Luliana*, 29, p. 751.

ORFILA, M.; CAU, M.A. (1992): «Las cerámicas finas procedentes de la cisterna de Sa Mesquida, Calvià (Mallorca)», a *III Reunió d'Arqueologia Cristiana Hispànica*, Maó 1988, Barcelona, pp. 257-288.

RAMON, J. (1986): *El Baix Imperi i l'època bizantina a les Illes Pitiüses*, Conselleria de Cultura. Consell Insular d'Eivissa i Formentera, Servei Tècnic d'Arqueologia, Eivissa.

RAMON, J.; CAU, M.A. (1997): «Niveles de época vándala en Es Castell (Eivissa)», a *Arqueomediterrànea*, 2, pp. 269-311.

REMOLÁ, J.A. (2000): *Las ánforas tardo-antiguas en Tarraco (Hispania tarraconensis)*, Universitat de Barcelona, Barcelona.